



מאת שני הררי / צילום עודד סמדר / אדריכלות ליאת דנקנר ורחל אברהם / שטח מגרש דונם / שטח בנוי 600 מ"ר

**יתקופה אינטנסיבית ומקסימה, כך מתארים בעלי** הבית ביישוב במרכז הארץ את השנתיים שבהן ליוו את האדריכליות רחל אברהם וליאת דנקנר בתכנון ובניית ביתם החדש. מדובר בתהליך שאמנם היה ארוך ומפרך, אך בעיקר מהנה ומפרה לשני הצדדים, תודות לפתיחות הרבה לטעמם ולצורכיהם של הלקוחות מצדן של האדריכליות (אם ובת), ולכונותם של בני הזוג לקבל רעיונות חדשים. התוצאה היא בית שכולו אומר אסתטיקה, הרמוניה, שילוב סגנונות ונוחות רבה.

חזית הבית הסימטרית, הפונה לרחוב קטן ושקט, משקפת היטב את השילוב הסינרגטי בין טעמם של בעלי הבית, שחלמו על בית כפרי בסגנון טוסקני, לבין גישתן של האדריכליות, הנוטה למודרניזם נקי קווים ונעדר קישוטים. בחזית דלת עץ ענקית המוקפת במסגרת זכוכית רחבה וחלונות מלבניים גדולים שלהם תריסי עץ לבנים, על רקע קיר החזית הצבוע בגוון אפרפר. קורות עץ כבדות התומכות את הגג הן תזכורת לחלום הטוסקני.

הרושם הראשון המתקבל עם הכניסה לבית הוא של הידור רב מחד גיסא ושל משפחתיות מזמינה מאידך גיסא. המטבח הלבן והפתוח פונה לפינת האוכל וגם מעבר לה - לסלון ולפינת הישיבה מול הטלוויזיה.

# מודרניזם בתיבול טוסקני

פתיחותן של האדריכליות לטעמם ולצורכיהם של הלקוחות ונכונותם של הדיירים לקבל רעיונות חדשים יצרו בית שכולו אומר אסתטיקה, הרמוניה, שילוב סגנונות ונוחות רבה



1.

החזית האחורית של הבית (בריקה; "אקוופולקו", אדריכלות נוף; איתמר עיצוב נוף)

2.

מבט פנימה לעבר הקיר הפנימי במטבח התואם לקיר החיצוני (מפקח הפרויקט; מהנדס רוני פמיליה, מיוזג "מיוזג פלוס").







3.

מראה כללי של הסלון והפרגולה הממשיכה אותו (ריהוט: "סיאם").

4.

מפס המבואה השנייה המוביל לחדרי השינה (נגרות: "נגריית יצחק, מעקות: "יצירות ברזל").

5.

הכניסה לבית עד גובה התקרה (דלתות: "חקשוריאן").

3

חזית הבית הסימטרית, הפונה לרחוב קטן ושקט, משקפת היטב את השילוב הסינרגטי בין טעמים של בעלי הבית לבין גישתן של האדריכליות





## חפצים שהובאו מנסיעות בעולם הפכו עם השנים לאוספים, כמו מפות עתיקות, מודלים של ספינות, כלי מלאכה קטנים מברזל ומיניאטורות ממזרח אסיה

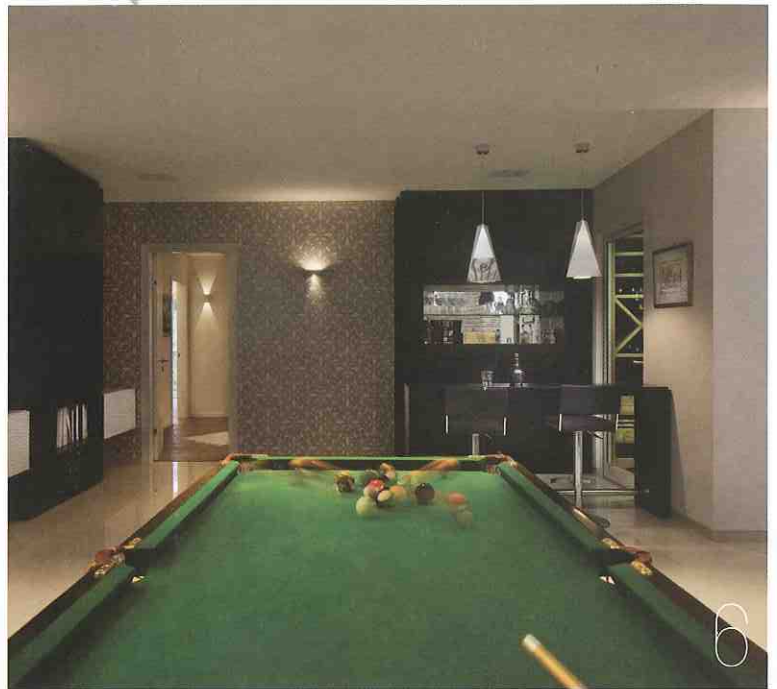
בעלי הבית, זוג עם שלושה ילדים, אוהבים מאוד לארח, והיה להם חשוב מאוד לתכנן את החלל המרכזי באופן שיאפשר תקשורת בלתי אמצעית בין השוהים בכל אחד מחלקיו. דלתות הזכוכית המקיפות את צדו האחורי של הבית מפרידות ובו זמנית מטשטשות, בשעה שהתריסים מורמים, את הגבולות בין פנים הבית לבין החצר, פינת הישיבה שבה והבריכה. בקומה המרכזית ממוקם גם חדר העבודה של בעל הבית, איש עסקים המרבה בנסיעות ברחבי העולם. על מדפים מול שולחן העבודה ומאחוריו מסודרים חפצים שהביא עמו מנסיעותיו, שהפכו עם השנים לאוספים.

מול דלת הכניסה לבית פרוש שטיח משי סיני שנארג בעבודת יד. במקום זה, מבט כלפי מעלה, אל עבר התקרה הגבוהה, מגלה תקרת בריסול מתוחה, האחראית לפיזור האור הרב בחלל הכניסה. מאותה זווית אפשר גם לראות את המעקה המפורזל בצורת ר', התוחם את חדרי המגורים בקומה העליונה. אל קומת חדרי המגורים עולים בגרם מדרגות מעוקל. מימין למדרגות מתרומם קיר לבנים - מוטיב שחוזר על עצמו גם בכתליו העורפיים של הבית וגם בכניסה למטבח. פס תאורה צר לאורך המדרגות המרחפות מאיר בעדינות את הלבנים הגולמיות, שלכל אחת מהן גוון שונה מעט.



5





- .6 בקומת המרתף מרכז הבידוד למשפחה ולאורחים.
- .7 אחד מחדרי הילדים.
- .8 חדר הרחצה ביחידת ההורים.

## ההקפדה הרבה של האדריכליות בתכנון סביבת מגורים שאינה רק אלגנטית ומרשימה יצרה בית שהוא גם (ובעיקר) רקע חמים, נוח וביתי לבני משפחה שנהנים לגור יחד

האריחים השחורים המקובעים בקירות חדר האמבטיה, שעליהם מוטיבים קליגרפיים משלימים את המראה היפני. בקומת המרתף של הבית יחידת מגורים לבן הבוגר, עם כניסה נפרדת, והיא כוללת סלון, מטבחון וחדר שינה. בקומה זו גם חללי פנאי ותחביבים במרכז, שולחן ביליארד ולצדו בר משקאות מואר ומאובזר. מאחורי דלת זכוכית כבדה נמצא חדר היינות הממוזג, שבו מסודרים על מדפי עץ ומתויגים בקפידה עשרות בקבוקים מכל רחבי העולם. בחדר נוסף בקומה המרתף הותקנו מקרן ומסך גדול, והוא מוקדש לצפייה בסרטים. בסמוך לחדר הצפייה נמצא חדר הכושר ולידו סאונה, שעליה מעיד בעל הבית כי היא הפינוק האמיתי שלו. ■

הקומה העליונה, המחופה כולה בפרקט עץ אגוז, תוכננה כך שתספק נוחות מקסימאלית לדיידיה, שלכל אחד מהם צרכים שונים והעדפות שונות. במעבר בין החדרים, בקיר המשקיף אל דלת הכניסה, מוקמה הספרייה. ביחידת ההורים הוגשם לדיירת חלום של מרפסת מקורה קטנה הפונה לחצר ולבריכה, שמהר מאוד הפכה לפינתה הפרטית. חדרה של הבת שממוקם בהמשך הקומה, עוצב בצבעים בהירים בסקאלה שנעה בין לבן לוורוד בהיר, בסגנון התואם לגילה - קצת נאיבי, קצת נשי ובעיקר חמוד מאוד. בחדר הרחצה שלה אמבטיה לבנה עם רגליים חתוליות. חדרו של הבן החייל עוצב בצבעים כהים, בהתאם להעדפתו את הסגנון היפני הפונקציונאלי, השקט וחסר הקישוטים.